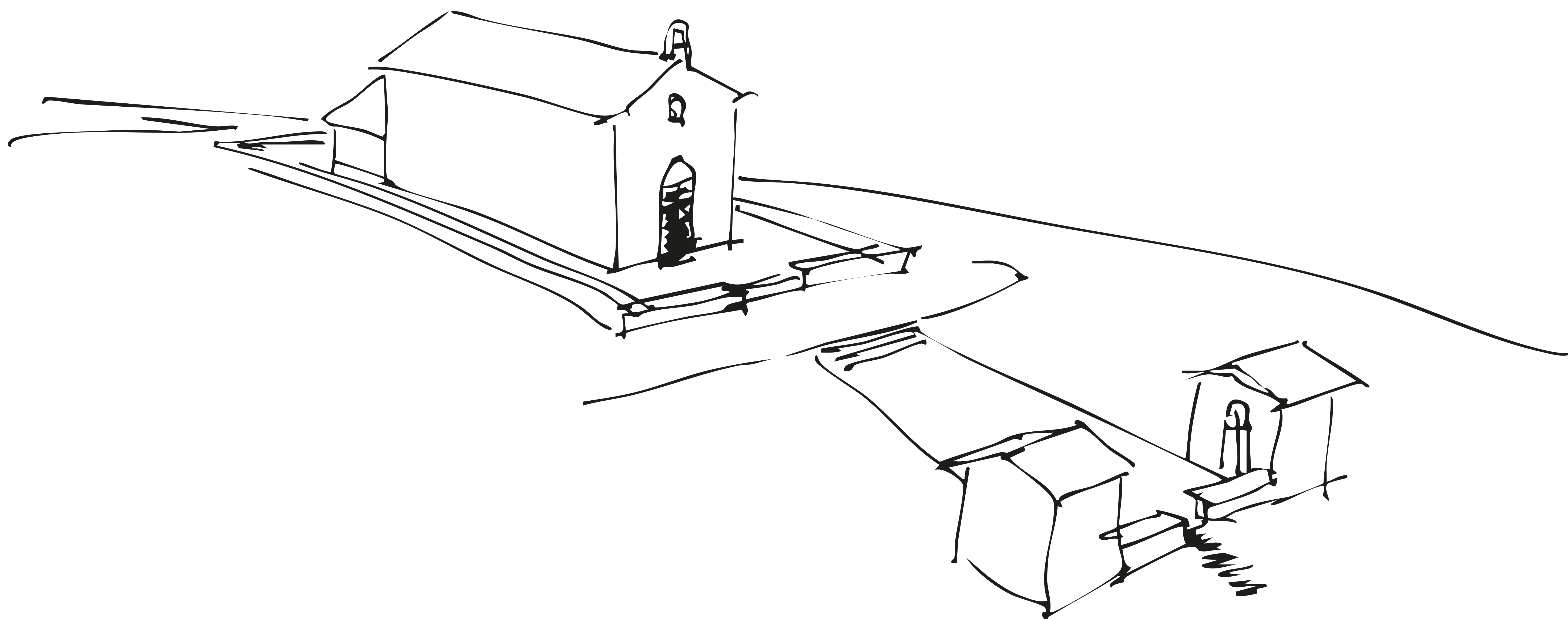


# RECONSTRUÇÃO DA CAPELA DA SENHORA D’AFLIÇÃO

## RECONSTRUCTION OF THE CHAPEL OF OUR LADY OF AFFLICTION

MELRES - GONDOMAR



### CAPELA DE NOSSA SENHORA D’AFLIÇÃO E CASA DO FOGO CONSERVAÇÃO E RESTAURO APÓS INCÊNDIO DE 2024

#### Painel 1 – Exposição

A exposição dedicada à conservação e restauro da Capela de Nossa Senhora d’Aflição é composta por seis painéis temáticos e por um conjunto de imagens documentais que ilustram, de forma cronológica e interpretativa, as várias fases do processo de intervenção.

#### Painel 2 – Critérios e metodologia

Apresenta os princípios orientadores da intervenção: critérios de autenticidade, compatibilidade, reversibilidade e mínima intervenção, bem como a metodologia aplicada, os benefícios resultantes da obra e a visão de futuro para o monumento.

#### Painel 3 – A Capela após o incêndio (2024)

Testemunho visual do impacto do incêndio, evidenciando os danos sofridos no edifício e no património integrado.

#### Painel 4 – A obra em curso

Apresenta os desafios e dificuldades encontrados no processo de conservação e restauro, sublinhando a complexidade de salvaguardar o património histórico.

#### Painel 5 – Conclusão e valorização

Dá conta da conclusão da obra, destacando a recuperação da capela e a sua valorização como espaço de memória, culto e identidade local.

#### Painel 6 – A equipa

Retrata os protagonistas do processo – desde a fase de projeto até à execução da obra – evidenciando a importância da cooperação multidisciplinar.

### CHAPEL OF OUR LADY OF AFFLICTION AND HOUSE OF FIRE CONSERVATION AND RESTORATION AFTER THE 2024 FIRE

#### Panel 1 – Exhibition

The exhibition documents the conservation and restoration undertaken at the Chapel of Our Lady of Affliction in the aftermath of the 2024 fire. Through six thematic panels and a series of documentary images, it presents, in a chronological and interpretative manner, the successive stages of the intervention process.

#### Panel 2 – Criteria and methodology

Presents the guiding principles of the intervention: criteria of authenticity, compatibility, reversibility, and minimal intervention, as well as the applied methodology, the resulting benefits of the work, and the vision for the future of the monument.

#### Panel 3 – The Chapel after the fire (2024)

Visual testimony of the impact of the fire, highlighting the damage suffered to the building and the integrated heritage.

#### Panel 4 – The work in progress

Describes the challenges and difficulties encountered during the conservation and restoration process, highlighting the complexity of safeguarding historical heritage.

#### Panel 5 – Conclusion and appreciation

Presents the conclusion of the intervention, emphasizing the recovery of the chapel and its renewed value as a space of memory, worship, and local identity.

#### Panel 6 – The team

Acknowledges the protagonists of the process – from its conception to its execution – highlighting the importance of multidisciplinary cooperation.



# RECONSTRUÇÃO DA CAPELA DA SENHORA D’AFLIÇÃO

## RECONSTRUCTION OF THE CHAPEL OF OUR LADY OF AFFLICTION

MELRES - GONDOMAR

### CAPELA DE NOSSA SENHORA D’AFLIÇÃO E CASA DO FOGO

#### CONSERVAÇÃO E RESTAURO APÓS INCÊNDIO DE 2024

##### Contexto

A Capela de Nossa Senhora d’Aflição, em Branzelo, Gondomar, e a Casa do Fogo são dois edifícios de grande valor histórico, cultural e identitário para a comunidade local. Construída em 1884, a Capela integra-se no património religioso do Douro, marcada pela simplicidade e pela sua relação harmoniosa com a paisagem envolvente. O incêndio ocorrido em 2024 causou a destruição parcial destes edifícios, atingindo a cobertura, o coro alto, pavimentos, portas e janelas, deixando as fachadas e os rebocos em avançado estado de degradação. A intervenção tornou-se, deste modo, urgente para evitar a perda de um património de grande relevância simbólica, arquitetónica e comunitária.

##### Critérios de Intervenção

A obra seguiu princípios internacionais e nacionais de conservação do património, assentes em: **Autenticidade:** preservação dos materiais e técnicas tradicionais, evitando falsas reconstruções. **Mínima intervenção:** substituição apenas do que é irrecuperável, mantendo os elementos ainda em bom estado. **Reversibilidade:** soluções técnicas que possam ser removidas no futuro sem danificar a estrutura original. **Compatibilidade:** seleção de materiais semelhantes aos originais – cal hidráulica natural, madeira de casquinha e sucupira, telha cerâmica – garantindo coerência física, estética e simbólica. **Valorização patrimonial:** reforço da função religiosa, simbólica e paisagística da Capela, preservando a memória coletiva e o uso comunitário do espaço.

##### Metodologia de Intervenção

A intervenção é de carácter conservativo, garantindo o respeito pelo edifício existente: **Fachadas:** lavagem, remoção dos rebocos degradados, regularização das alvenarias, aplicação de um novo reboco em cal hidráulica e pintura final de cor branca, conforme original. **Cobertura:** reconstrução com nova estrutura em madeira, aplicação de membrana respirável e colocação de telha cerâmica, compatível com as tipologias regionais. **Pavimentos:** reconstrução do pavimento, prevendo um canal de ventilação à volta das paredes exteriores, de modo a ventilar as paredes e o soalho. **Elementos em madeira:** execução de novas portas e janelas, reconstrução do coro alto, instalação de um novo soalho em madeira e armários, recorrendo a técnicas artesanais. **Muros e escadarias exteriores:** recuperação de juntas em pedra e consolidação estrutural. **Elementos arquitetónicos e decorativos:** limpeza e consolidação das cantarias em granito, eliminação de organismos biológicos, preenchimento de fissuras e tratamento das peças metálicas com técnicas adequadas de conservação. Todos os trabalhos foram realizados manualmente sempre que possível, de forma a proteger os elementos originais. Os resíduos provenientes da obra terão destino adequado em vazadouros certificados.

##### Benefícios da Intervenção

A obra permitiu: **Preservar um património em risco,** garantindo a sua continuidade física e simbólica. **Restituir a função religiosa e comunitária da Capela,** assegurando o seu uso como espaço de culto. **Reforçar a identidade local,** devolvendo à população de Branzelo um espaço de memória e coesão social. **Valorizar a paisagem cultural do Douro,** mantendo a coerência arquitetónica e os materiais tradicionais. **Introduzir condições de acessibilidade universal,** promovendo a fruição inclusiva do património.

##### Conclusão

A intervenção na Capela de Nossa Senhora d’Aflição e na Casa do Fogo não é apenas uma resposta a um sinistro que fragilizou dois edifícios, mas, sobretudo, uma ação de salvaguarda do património cultural. O projeto procura equilibrar rigor técnico, respeito pela autenticidade e valorização simbólica, garantindo que a memória, a devoção e a identidade da comunidade se mantenham vivas e transmitidas às gerações futuras.

### CHAPEL OF OUR LADY OF AFFLICTION AND HOUSE OF FIRE

#### CONSERVATION AND RESTORATION AFTER THE 2024 FIRE

##### Context

The Chapel of Our Lady of Affliction, in Branzelo, Gondomar, and the House of Fire are two buildings of great historical, cultural, and identity value for the local community. Built in 1884, the Chapel is part of the religious heritage of the Douro, characterized by its simplicity and its harmonious relationship with the surrounding landscape. The fire that occurred in 2024 caused partial destruction of these buildings, affecting the roof, the high choir, floors, doors, and windows, leaving the building façades and plasters in an advanced state of degradation. The intervention thus became urgent to prevent the loss of a heritage of great symbolic, architectural, and community relevance.

##### Intervention Criteria

The work followed international and national principles of heritage conservation, based on: **Authenticity:** preservation of traditional materials and techniques, avoiding false reconstructions. **Minimal intervention:** replacement only of what is irrecoverable, maintaining elements that are still in good condition. **Reversibility:** technical solutions that can be removed in the future without damaging the original structure. **Compatibility:** selection of materials similar to the originals – natural hydraulic lime, wood from casquinha and sucupira, ceramic tiles – ensuring physical, aesthetic, and symbolic coherence. **Heritage enhancement:** reinforcing the religious, symbolic, and landscape function of the Chapel, preserving collective memory and the community use of the space.

##### Intervention Methodology

The intervention is of a conservative nature, ensuring respect for the existing building: **Building façades:** washing, removal of degraded plasters, leveling of masonry, application of a new hydraulic lime plaster, and final painting in white, as originally done. **Roofing:** reconstruction with a new wooden structure, application of breathable membrane, and installation of ceramic tiles, compatible with regional typologies. **Flooring:** reconstruction of the flooring, providing for a ventilation channel around the exterior walls, to ventilate the walls and the floor. **Wooden elements:** execution of new doors and windows, reconstruction of the high choir, installation of a new wooden floor and cupboards, using traditional techniques. **Exterior walls and stairways:** recovery of stone joints and structural consolidation. **Architectural and decorative elements:** cleaning and consolidation of granite stonework, elimination of biological organisms, filling of cracks, and treatment of metal pieces with appropriate conservation techniques. All work was carried out manually whenever possible, in order to protect the original elements. The waste generated from the work will have an appropriate destination in certified landfills.

##### Benefits of the intervention

The work allowed: **Preserving a heritage at risk,** ensuring its physical and symbolic continuity. **Restoring the religious and community function of the Chapel,** ensuring its use as a place of worship. **Strengthening local identity,** giving the people of Branzelo a space for memory and social cohesion. **Enhancing the cultural landscape of the Douro,** maintaining architectural coherence and traditional materials. **Introducing conditions for universal accessibility,** promoting inclusive enjoyment of the heritage.

##### Conclusion

The intervention at the Chapel of Our Lady of Affliction and at the House of Fire is not only a response to an incident that weakened two buildings, but, above all, an action to safeguard the cultural heritage. The project seeks to balance technical rigor, respect for authenticity, and symbolic enhancement, ensuring that the memory, devotion, and identity of the community remain alive and are passed on to future generations.



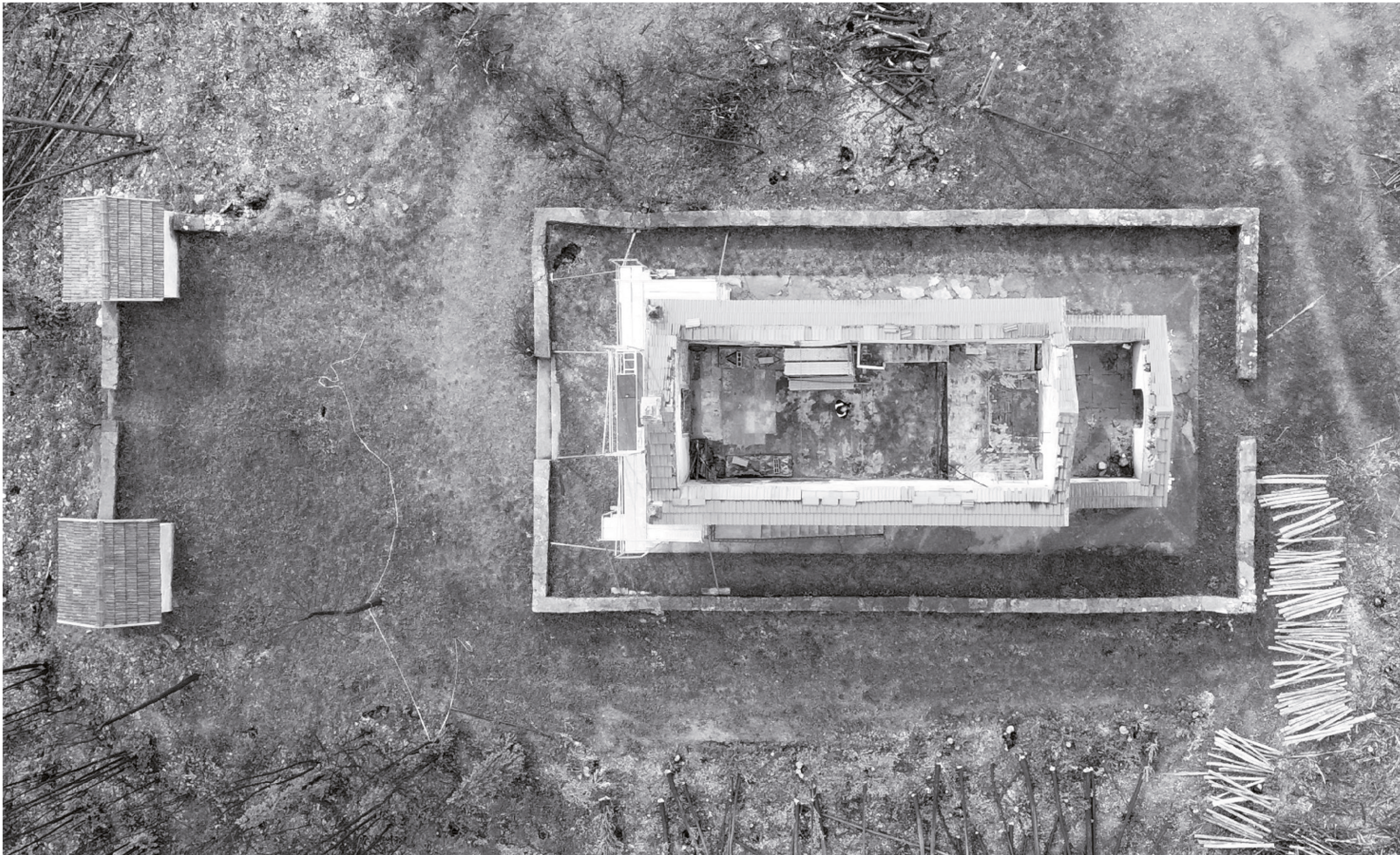


# RECONSTRUÇÃO DA CAPELA DA SENHORA D'AFLIÇÃO

RECONSTRUCTION OF THE CHAPEL OF OUR LADY OF AFFLICTION

ANTES *BEFORE*

MELRES - GONDOMAR





RECONSTRUÇÃO DA CAPELA DA SENHORA D'AFLIÇÃO

RECONSTRUCTION OF THE CHAPEL OF OUR LADY OF AFFLICTION

OBRA CONSTRUCTION

MELRES - GONDOMAR



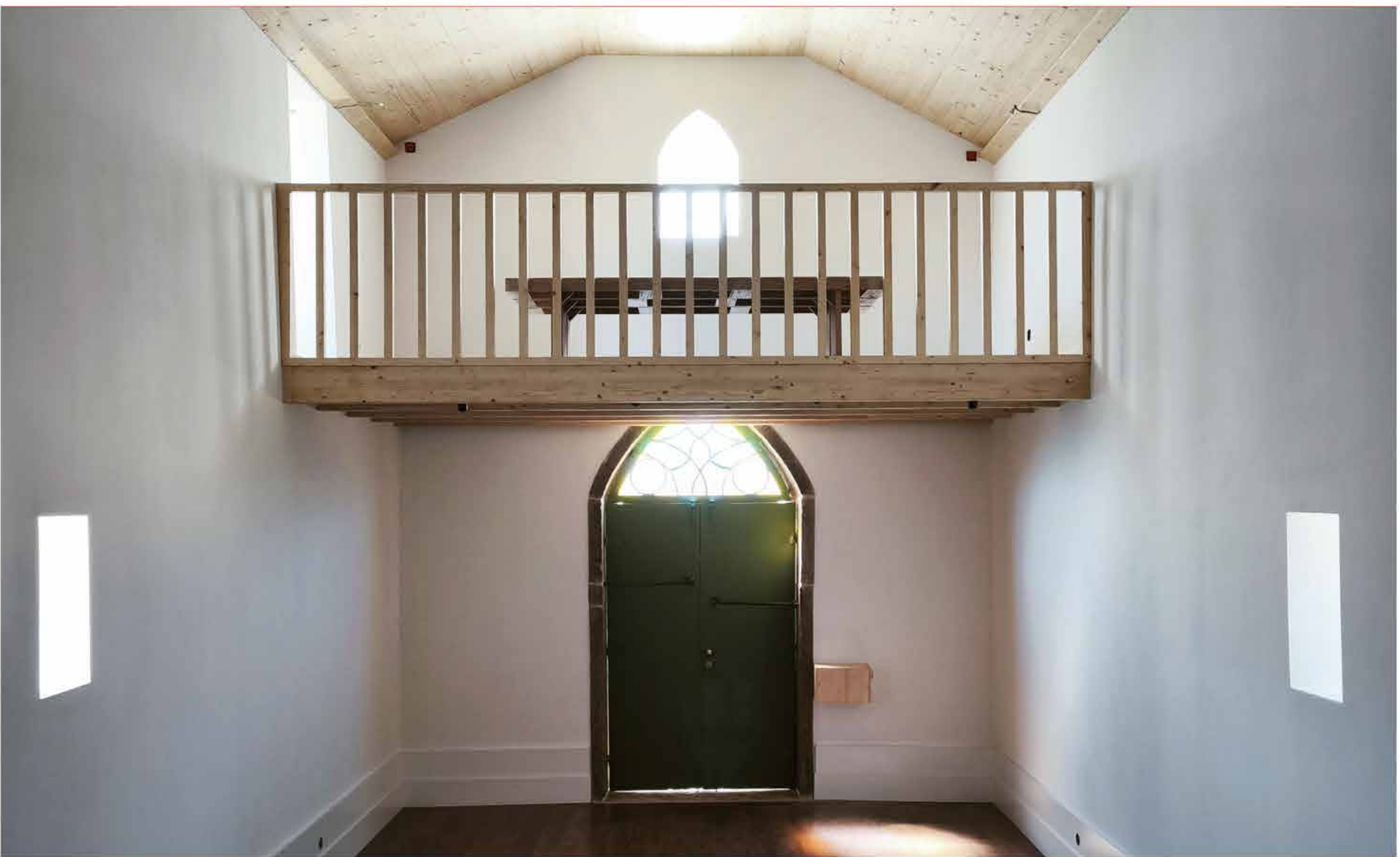


# RECONSTRUÇÃO DA CAPELA DA SENHORA D'AFLIÇÃO

RECONSTRUCTION OF THE CHAPEL OF OUR LADY OF AFFLICTION

DEPOIS AFTER

MELRES - GONDOMAR





# RECONSTRUÇÃO DA CAPELA DA SENHORA D'AFLIÇÃO

RECONSTRUCTION OF THE CHAPEL OF OUR LADY OF AFFLICTION

EQUIPA TEAM

MELRES - GONDOMAR

## DONO DE OBRA OWNER

ISMAILI IMAMAT / AKTC  
CÂMARA MUNICIPAL DE GONDOAMR  
UNIÃO DE FREGUESIAS DE MELRES E MEDAS  
PROPRIETÁRIAS

## FISCALIZAÇÃO CONSTRUCTION SUPERVISION

CÂMARA MUNICIPAL DE GONDOMAR

## COORDENAÇÃO DE SEGURANÇA E SAÚDE HEALTH AND SAFETY COORDINATION

CÂMARA MUNICIPAL DE GONDOMAR

## GESTÃO DE PROJETO PROJECT MANAGEMENT

LOFTSPACE PROJETOS, LDA.

## EMPREITEIRO CONTRACTOR

BELMIRO GOMES & FILHOS

## SUBEMPREITEIRO SUBCONTRACTOR

JOSÉ MÁRIO TAVARES MOTA  
JUSTAVANTAGEM CANALIZAÇÕES, UNIPessoal, LDA.  
P. SOUSA & COSTA, LDA.  
METALÚRGICA MEDENSE – MONTAGENS INDUSTRIAIS, LDA.  
VIDRARIA SOUSA & SOUSA, LDA.

## ALTAR

CASA DE FÂNZERES – ARTE SACRA

## PROJETISTA PROJECT ENGINEER AND ARCHITECTURE

CÂMARA MUNICIPAL DE GONDOMAR

